

# Teleconferência Resultados 3T17

14 de novembro de 2017



# Histórico



# Histórico



# Portobello Grupo

Líder em **INOVAÇÃO** e **DESIGN**

2 Sites de **PRODUÇÃO**

Rede com **145** lojas

8 Lojas **PRÓPRIAS**

Cerca de **3 mil** funcionários



# Diferenciais **Competitivos**

1



Portobello

## **Marca:**

Nosso maior ativo. Somos nós, **embaixadores da marca Portobello**, que movimentamos essa força

2



## **Produto**

Materializamos sonhos através de **portfólio diferenciado e inovador**

3



## **Serviço e Logística:**

Atendimento ao cliente com **planejamento, confiabilidade, agilidade e qualidade** na entrega

4



## **Influenciadores/ Especificadores:**

Trabalhamos em conjunto com os **profissionais de arquitetura e design** construindo soluções e transformando ambientes

5

Embaixadores  
Portobello

Deixe sua marca

## **Confiabilidade nas relações**

Profissionalismo e responsabilidade nas **relações de longo prazo** com clientes e parceiros.

6



Canais de venda

MERCADO INTERNO	MERCADO EXTERNO
REVENHA ESPECIALIZADA Portobello SHOP	Exportações para mais de 65 países
REVENHA MULTIMARCAS	
ENGENHARIA	

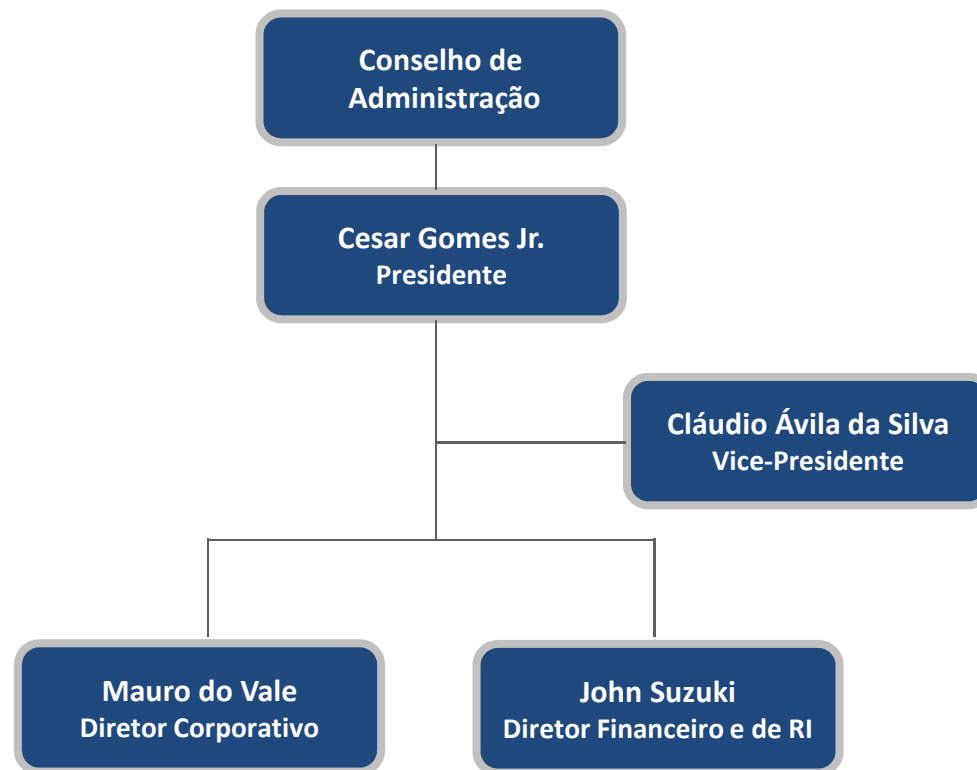
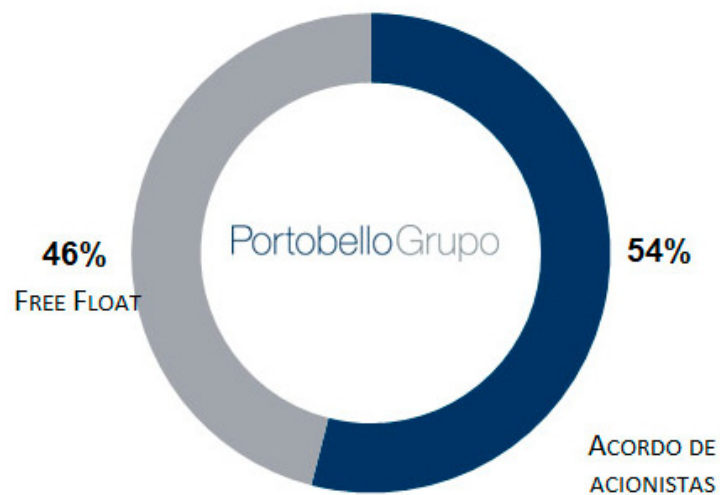


## **Multicanal**

**Gestão diferenciada** para atender aos vários segmentos de mercado

# Estrutura Societária e Organizacional

## BLOCO DE CONTROLE



Posição em 30/09/2017

## Destques 3T17

- **RECEITA BRUTA** no ano acumulada em R\$ **961** milhões, **semelhante** ao ano anterior;
- **LUCRO BRUTO** de R\$ **112** milhões no 3T17 e R\$ **317** milhões no acumulado do ano, **14% acima** do 3T16 e **15% acima** do 9M16 respectivamente.
- **MARGEM BRUTA** de **41%** no 3T17, com crescimento de **5 p.p.** ;
- **EBITDA** atinge R\$ **44** milhões no 3T17, com margem EBITDA de 16%, e R\$ **147** milhões, com margem EBITDA de 19% no 9M17;
- **LUCRO** líquido acumulado em R\$ **59** milhões nos nove meses do ano;
- **Redução** do **ENDIVIDAMENTO** líquido no montante de R\$ 55 milhões, **13%** inferior ao 3T16, com **redução** significativa da **relação Dívida Líquida/EBITDA** de 3,6x (em 3T16) para **2,4x** (em 3T17).

## Desempenho do setor

### Índices **Macro do Setor** | Acumulado

Índices Trimestrais (Ano vs Ano)		3° T 2014	3° T 2015	3° T 2016	3° T 2017
<b>Abramat</b>	Índice Mat. Acabamento	-7,7%	-15,8%	-4,8%	-2,4%
<b>Anfacer</b>	Merc. Interno	-1,0%	-6,4%	-14,2%	0,0%

A indústria de **construção** mantém o viés de **queda**, segundo indicadores da Abramat. Já o consumo de **cerâmica** no mercado Brasileiro, **mantém o patamar de 2016**.



## Desempenho Econômico-Financeiro

	R\$ mil	3T15	3T16	3T17	▲%	9M15	9M16	9M17	▲%
DESEMPENHO	<b>Receita bruta</b>	<b>378.492</b>	<b>351.884</b>	<b>343.389</b>	-2%	<b>1.012.467</b>	<b>988.285</b>	<b>961.077</b>	-3%
	Receita líquida	300.249	273.316	275.612	1%	800.913	771.252	769.774	0%
	<b>Lucro bruto</b>	<b>110.741</b>	<b>98.438</b>	<b>112.473</b>	14%	<b>300.365</b>	<b>275.068</b>	<b>317.047</b>	15%
	<i>Margem bruta</i>	36,9%	36,0%	40,8%	4,8 p.p.	37,5%	35,7%	41,2%	5,5 p.p.
	<b>EBIT</b>	<b>39.051</b>	<b>29.256</b>	<b>34.456</b>	18%	<b>105.877</b>	<b>62.623</b>	<b>117.594</b>	88%
	<i>Margem EBIT</i>	13,0%	10,7%	12,5%	1,8 p.p.	13,2%	8,1%	15,3%	7,2 p.p.
	Resultado financeiro	(15.942)	(30.816)	(15.911)	-48%	(42.115)	(69.309)	(41.451)	-40%
	<b>Lucro líquido</b>	<b>15.309</b>	<b>(921)</b>	<b>17.593</b>	-2010%	<b>40.333</b>	<b>(3.101)</b>	<b>59.341</b>	-2014%
	<i>Margem líquida</i>	5,1%	-0,3%	6,4%	6,7 p.p.	5,0%	-0,4%	7,7%	8,1 p.p.
	<b>EBITDA</b>	<b>47.980</b>	<b>39.284</b>	<b>44.408</b>	13%	<b>129.074</b>	<b>91.784</b>	<b>147.222</b>	60%
<i>Margem EBITDA</i>	16,0%	14,4%	16,1%	1,7 p.p.	16,1%	11,9%	19,1%	7,2 p.p.	
INDICADORES	Liquidez corrente					0,9	1,5	1,2	(0,32)
	Dívida líquida					515.497	466.028	411.453	-12%
	Dívida líquida/EBITDA					2,7	3,6	2,4	(1,19)
	Dívida líquida/PL					2,3	1,9	1,4	(0,51)
PTBL3	Cotação fechamento					2,32	2,69	5,10	90%
	Valor de mercado					367.693	426.334	808.291	

# Receita Líquida

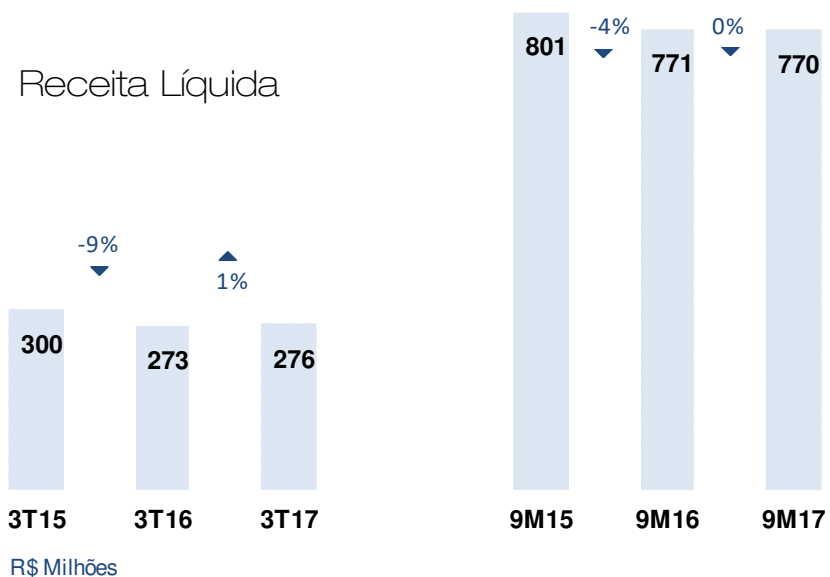
semelhante ao **3T16**

## MERCADO INTERNO

- **QUEDA** de **4%** em relação a 3T16, acompanhando a **retração do mercado**;
- Mercado interno de materiais de acabamento (ABRAMAT) nos últimos 12 meses apresentou redução de **5,3%** (deflacionado) no faturamento bruto;

## MERCADO EXTERNO

- **CRESCIMENTO** de **30%** em relação a 3T16;
- **US\$ 16** milhões no 3T16 e e **US\$ 45** milhões acumulados no ano (**37%** maior do que 9M16).

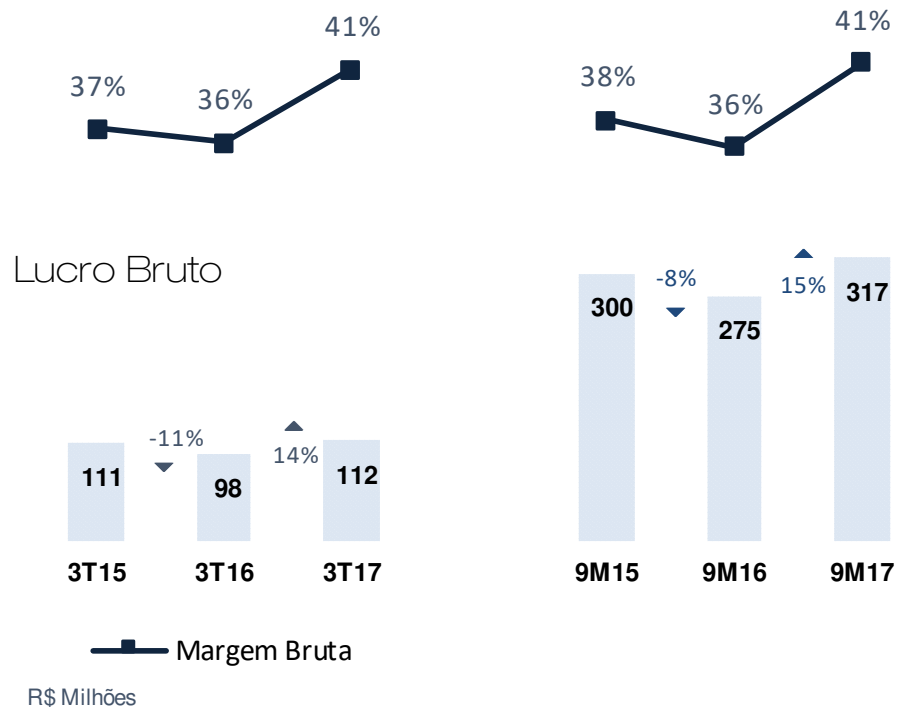


	3T15	3T16	3T17	▲%	9M15	9M16	9M17	▲%
<b>Receita líquida</b>	<b>300.249</b>	<b>273.316</b>	<b>275.612</b>	<b>1%</b>	<b>800.913</b>	<b>771.252</b>	<b>769.774</b>	<b>0%</b>
Mercado Interno	256.332	236.035	226.984	-4%	694.447	654.530	631.090	-4%
Mercado Externo	43.917	37.281	48.628	30%	106.466	116.722	138.684	19%

# Lucro Bruto

## Qualificação das vendas e **redução** de custos

- Produtos **MAIS RENTÁVEIS** e de **MAIOR VALOR** agregado;
- **REDUÇÃO** dos **CUSTOS** de produção;
- Crescimento de **14%** em relação ao 3T16.



## Despesas Operacionais

	3T15	3T16	%RL	3T17	%RL	▲%	9M15	9M16	%RL	9M17	%RL	▲%
<b>Despesas operacionais</b>	<b>(71.690)</b>	<b>(69.182)</b>	<b>25%</b>	<b>(78.017)</b>	<b>28%</b>	<b>13%</b>	<b>(194.488)</b>	<b>(212.445)</b>	<b>28%</b>	<b>(199.453)</b>	<b>26%</b>	<b>-6%</b>
Vendas	(57.059)	(63.624)	23%	(64.394)	23%	1%	(151.524)	(184.379)	24%	(183.487)	24%	0%
Gerais e administrativas	(8.708)	(8.567)	3%	(7.735)	3%	-10%	(25.511)	(27.183)	4%	(24.854)	3%	-9%
Outras receitas (despesas)	(5.923)	3.009	-1%	(5.888)	2%	-296%	(17.453)	(883)	0%	8.888	-1%	

### VENDAS

- Despesas praticamente **IGUAIS** a **3T16**, que representam **23%** da **receita líquida**. Este patamar é **adequado** para suportar sua operação atualmente.

### GERAIS E ADMINISTRATIVAS

- **QUEDA** de **10%** em relação ao **mesmo trimestre** de **2016**, devido à **ADEQUAÇÃO DA ESTRUTURA** para a operação Pointer/Alagoas e revisão da estrutura de gastos realizada no final de 2016;

### OUTRAS OPERACIONAIS

- Semelhante a **3T15**. em 3T16 as outras despesas haviam sido positivamente afetadas por **créditos tributários** extemporâneos.
- Em **2017**, as outras receitas somam **R\$ 9 milhões**, devido a **decisões judiciais FAVORÁVEIS** reconhecidas no **primeiro semestre** deste ano.

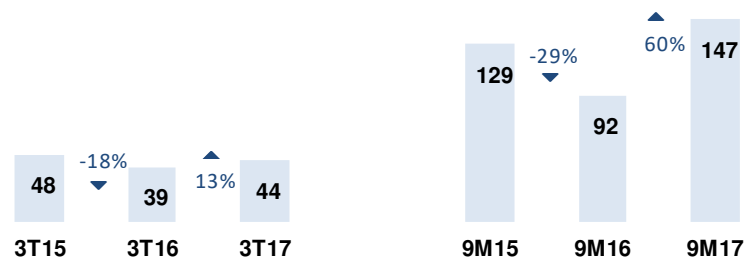
# EBITDA

**Crescimento** de 60% em relação a 3T16

	3T15	3T16	3T17	%RL	▲%	9M15	9M16	9M17	%RL	▲%
Lucro líquido	15.309	(921)	17.593	6%	-2010%	40.333	(3.101)	59.341	8%	
(+) Resultado financeiro	15.942	30.816	15.912	6%	-48%	42.115	69.309	41.452	5%	-40%
(+) Depreciação e amortização	8.929	10.028	9.952	4%	-1%	23.197	29.161	29.628	4%	2%
(+) Impostos sobre lucro	7.800	(639)	951	0%		23.429	(3.585)	16.801	2%	
<b>EBITDA</b>	<b>47.980</b>	<b>39.284</b>	<b>44.408</b>	<b>16%</b>	<b>13%</b>	<b>129.074</b>	<b>91.784</b>	<b>147.222</b>	<b>19%</b>	<b>60%</b>



EBITDA

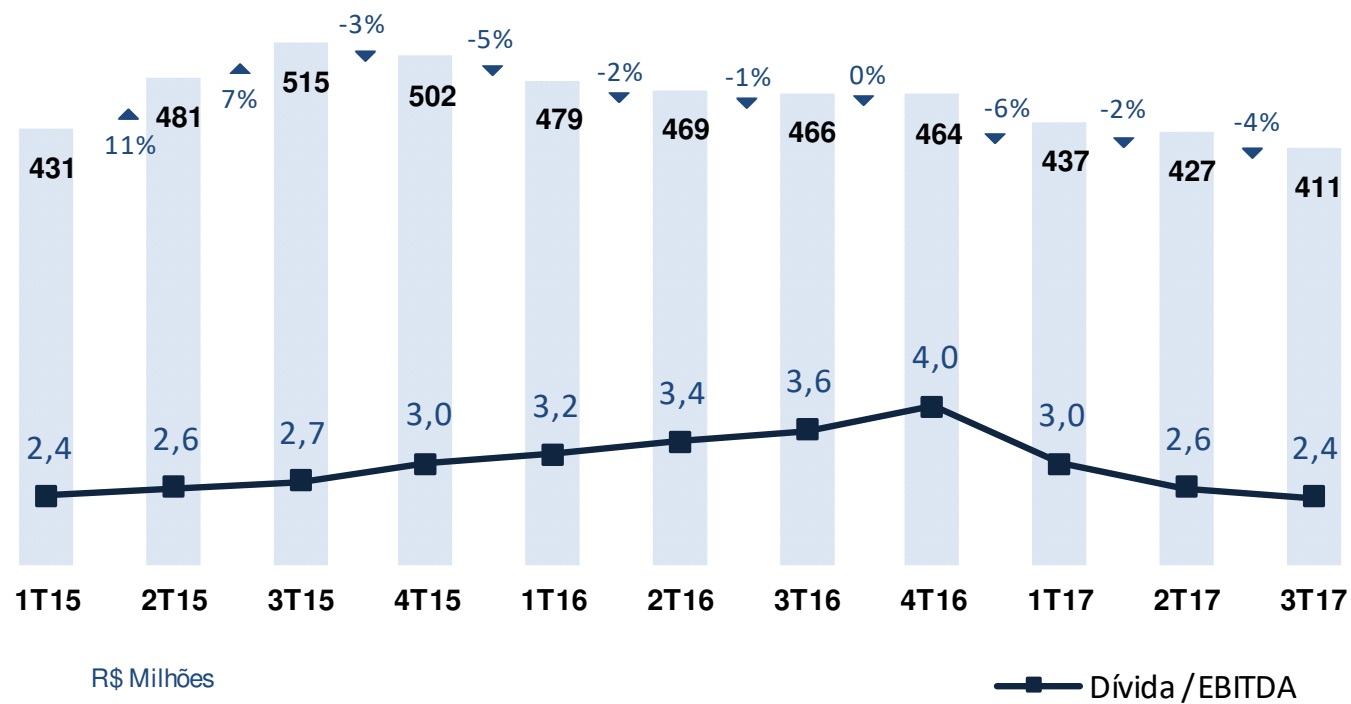


R\$ Milhões

— Margem EBITDA

# Endividamento

Dívida Líquida

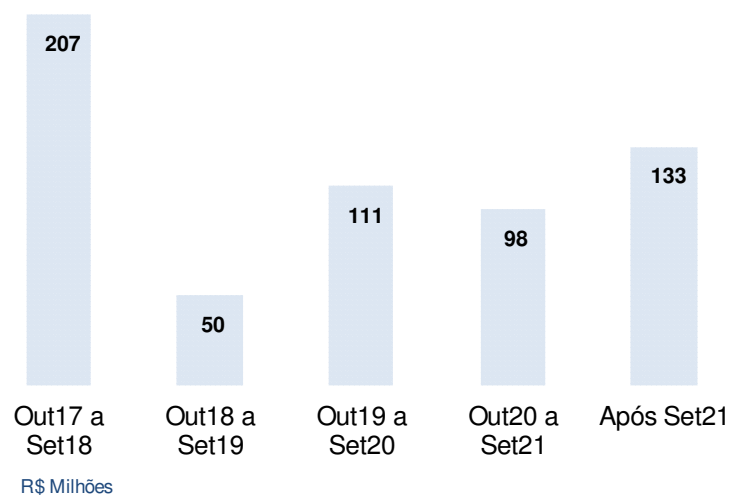


**Redução** do endividamento

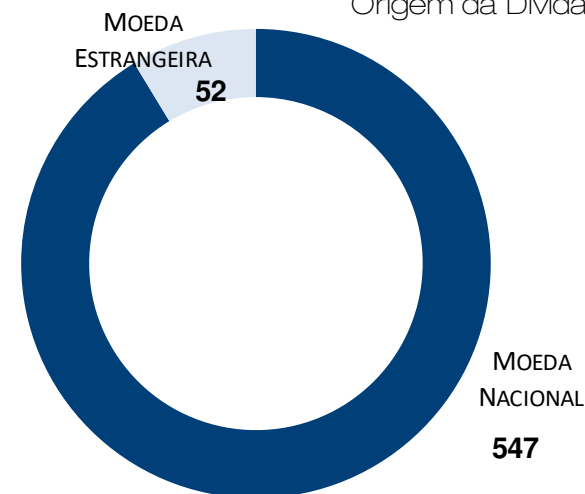
# Endividamento

	Set-15	Set-16	Set-17	▲ R\$
Endividamento Bancário	577.936	639.029	519.907	(119.122)
Endividamento Tributário	83.094	80.220	79.344	(876)
<b>(=) Endividamento bruto</b>	<b>661.030</b>	<b>719.249</b>	<b>599.251</b>	<b>(119.998)</b>
(+) Disponibilidades	(51.174)	(165.453)	(94.103)	71.350
(+) Créditos partes relacionadas	(94.359)	(87.768)	(93.695)	(5.927)
<b>(=) Endividamento líquido</b>	<b>515.497</b>	<b>466.028</b>	<b>411.453</b>	<b>(54.575)</b>
EBITDA (últimos 12 meses)	191.984	129.479	170.750	41.271
<i>Dívida líquida / EBITDA</i>	<i>2,7</i>	<i>3,6</i>	<i>2,4</i>	
<i>Dívida líquida / PL</i>	<i>2,3</i>	<i>1,9</i>	<i>1,4</i>	

Cronograma de Amortização  
(endividamento bruto)



Origem da Dívida

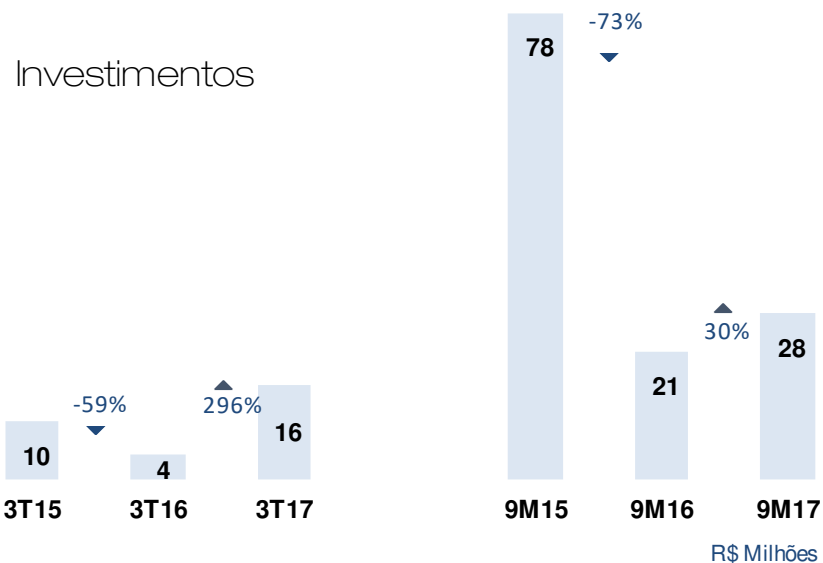


## Resultado financeiro

	3T15	3T16	3T17	▲%	9M15	9M16	9M17	▲%
<b>Resultado Financeiro</b>	<b>(15.942)</b>	<b>(30.816)</b>	<b>(15.911)</b>	<b>-48%</b>	<b>(42.115)</b>	<b>(69.309)</b>	<b>(41.451)</b>	<b>-40%</b>
Varição cambial	(4.159)	(1.943)	(3.340)	72%	(13.331)	(10.960)	(3.969)	-64%
Juros empréstimos	(10.537)	(19.560)	(13.567)	-31%	(28.220)	(54.666)	(45.605)	-17%
Eletróbrás	-	(9.562)	-	-100%	-	(9.562)	-	-100%
Outros	(2.374)	(4.825)	(914)	-81%	(7.365)	(9.941)	969	-110%
Receita financeira	1.128	5.074	1.910	-62%	6.801	15.820	7.154	-55%



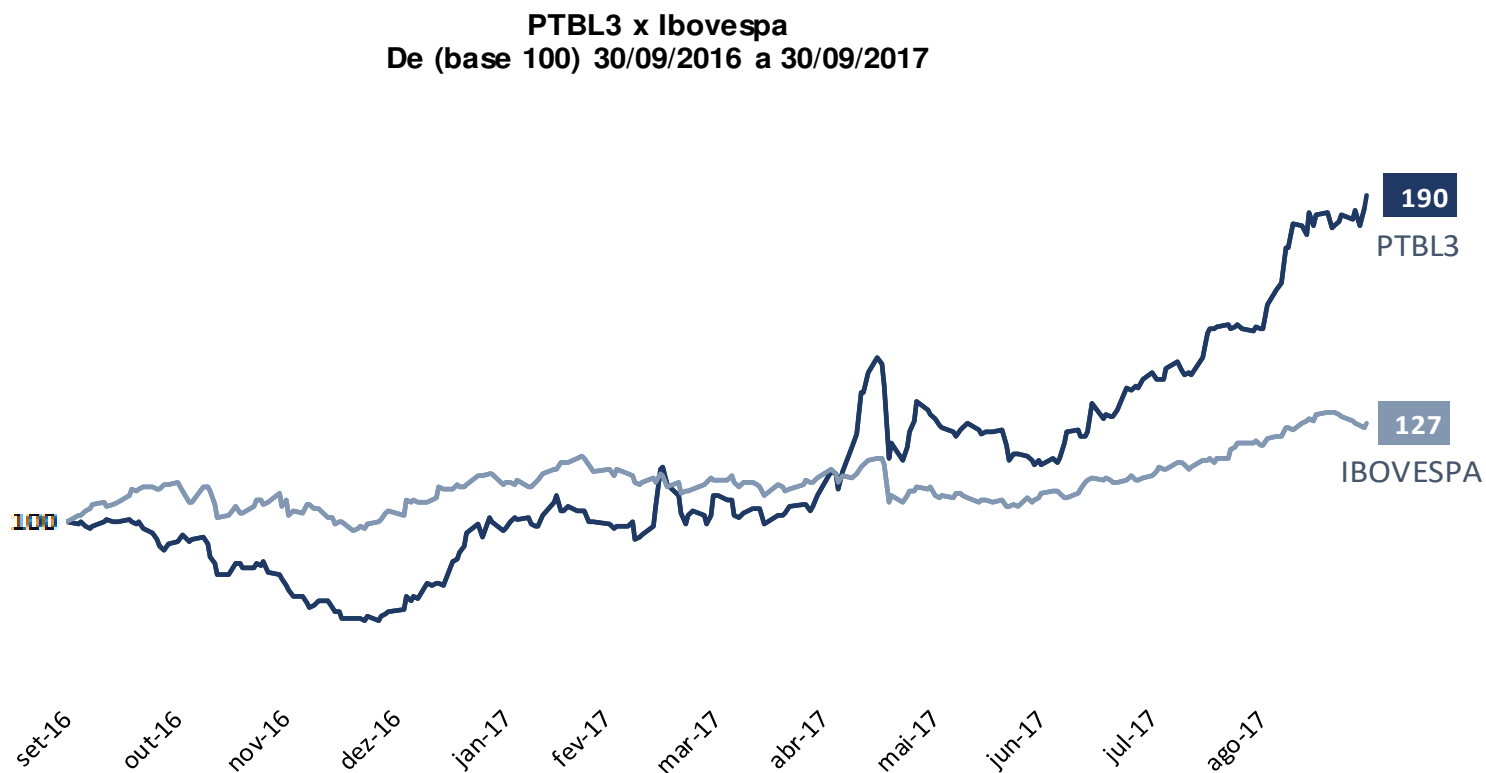
# Investimentos



- **64%** correspondem à **PREPARAÇÃO DO PARQUE FABRIL** em Tijucas para produção de produtos com maior valor agregado.
- **15%** Os demais investimentos foram destinados a **LOJAS PRÓPRIAS**;
- **3%** adequações parque fabril **ALAGOAS**.
- **2%** para **SISTEMAS**.

Investimentos orgânicos **retomados**

# Desempenho das Ações



Fonte: BM&F BOVESPA

Aumento de **90%** na **cotação da ação**

# TELECONFERÊNCIA DOS RESULTADOS DO 3T17

## PERGUNTAS E RESPOSTAS

Relações com Investidores

E-mail: [dri@portobello.com.br](mailto:dri@portobello.com.br)

Site: [ri.portobello.com.br](http://ri.portobello.com.br)